

## **Спецификация промежуточной аттестации по биологии в 7 классах в форме тестирования**

### **1. Назначение контрольно-измерительных материалов**

Определение уровня образовательных достижений в 2016-2017 уч. году учащихся 7 классов в усвоении предметного содержания курса биологии по программе основной школы

### **2. Документы, определяющие содержание работы**

Содержание работы определяется на основе следующих документов:

1. Федеральный компонент государственного стандарта основного среднего образования по биологии (приказ Минобрнауки России № 1089 от 05.03.2004 г.).

2. Авторская программа Н.И. Сониной, В.Б. Захарова, Е.Т. Захаровой по биологии для 7 класса «Биология. Многообразие живых организмов» /Программы для общеобразовательных учреждений к комплекту учебников, созданных под руководством Н.И. Сониной. Биология. 5-11 классы./ сост. И.Б. Морзунова. - М.: Дрофа, 2010.

### **3. Подходы к отбору содержания, разработке структуры работы**

Контрольная работа состоит из 3-х частей:

часть 1 (А) содержит 16 заданий базового уровня сложности с выбором ответа;

часть 2 (В) включает 3 задания повышенного уровня сложности:

- с выбором нескольких верных ответов из пяти;
- на соответствие между биологическими объектами;
- на определение последовательности;

часть 3 (С) включает 1 задание со свободным развернутым ответом.

### **4. Распределение заданий итоговой работы по содержанию, проверяемым умениям и видам деятельности**

Итоговая работа содержит следующие темы раздела: «Царство Прокариоты», «Царство Грибы», «Царство растения», «Царство Животные».

Содержание работы направлено на проверку знаний о содержании, контролируемые знания о важнейших отличительных признаках основных царств живой природы (Животные, Растения, Грибы, Бактерии); классификации растений и животных (отдел (тип), класс); об усложнении растений и животных в процессе эволюции; о биоразнообразии как основе устойчивости биосферы и результате эволюции; санитарно-гигиенических нормах и правилах здорового образа жизни.

В работе предусматривается проверка ряда общих учебных и предметных умений и способов действий:

- использовать научные методы познания;
- определять адекватные способы решения учебных задач, исследовать несложные практические ситуации;
- объяснять биологические процессы и явления; устанавливать взаимосвязи;
- распознавать, определять, сравнивать биологические объекты, процессы и явления;
- анализировать и оценивать биологическую информацию; делать выводы;
- использовать приобретенные знания и умения в практической деятельности и повседневной жизни.

### **5. Система оценивания отдельных заданий и работы в целом.**

За верное выполнение каждого задания **1 части** работы обучающийся получает 1 балл. За неверный ответ или его отсутствие выставляется 0 баллов. Максимальное количество баллов за правильно выполненные задания первой части работы — **16**

**баллов.**

За верное выполнение каждого задания **2 части** работы обучающийся получает 2 балла. За неверный ответ или его отсутствие выставляется 0 баллов. Максимальное количество баллов за правильно выполненные задания второй части работы — **6 баллов.**

За верное выполнение каждого задания **3 части** работы обучающийся получает 3 балла. За неверный ответ или его отсутствие выставляется 0 баллов. Максимальное количество баллов за правильно выполненные задания третьей части работы — **3 балла.** **Максимальное количество баллов**, которое может получить ученик за выполнение всей работы — **25 баллов.**

**Таблица перевода баллов в отметки по пятибалльной шкале**

Отметка по пятибалльной шкале	«2»	«3»	«4»	«5»
Первичные баллы	Менее 12	13-17	18-22	23-25

### **6. Время выполнения работы**

На выполнение работы отводится 40 минут.

### **7. Ответы**

№ задания	Часть 1															
	1	2	3	4	5	6	7	8	9	10	11	12	13	14	15	16
<b>1 вариант</b>	1	4	3	4	1	2	3	2	4	4	1	3	2	3	1	4
<b>2 вариант</b>	3	2	1	3	1	3	3	3	4	2	4	2	2	3	1	2

№ задания	Часть 2		
	17	18	19
<b>1 вариант</b>	235	15432	АБВГ 2 1 21
<b>2 вариант</b>	125	23514	АБВГ 2 1 1 2

#### **Вариант 1.**

20. *Ответ*

- 1) В состоянии покоя обмен веществ замедляется,
- 2) резко сокращается потребность в пище,
- 3) сокращается потребность в воде, которых недостаточно в жаркий и сухой период.

#### **Вариант 2.**

20. *Ответ*

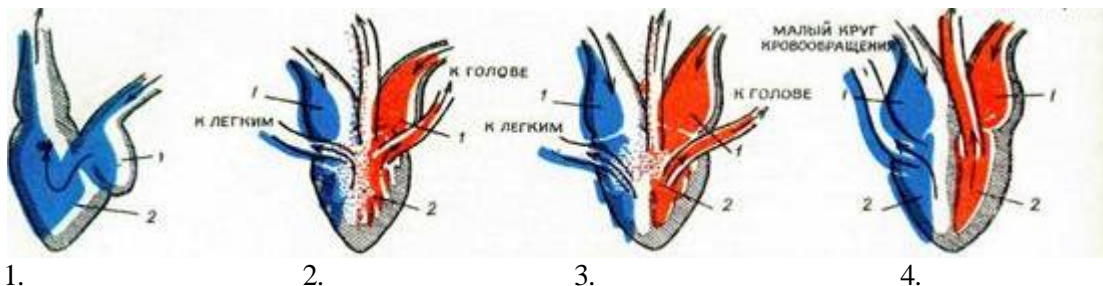
- 1) Боковая линия (определяет направление течения воды).
- 2) Глаза (определяют предметы на близком расстоянии).
- 3) Органы обоняния — парные ноздри — позволяют воспринимать запахи растворенных веществ.

## Вариант 1.

### Часть 1. Задания с выбором одного ответа из предложенных вариантов.

- Совокупность сходных по строению особей, занимающих общую территорию, свободно скрещивающихся между собой и дающих плодовитое потомство, называют:  
1) вид    2) биосферу    3) организм    4) лесное сообщество
- Организмы, которые питаются готовыми органическими веществами, называют:  
1) аэробы    3) автотрофы  
2) анаэробы    4) гетеротрофы
- Вегетативное тело грибов образовано:  
1) корнями    3) мицелием  
2) побегом    4) системой органов
- В круговороте веществ в природе грибы играют роль  
1) производителя органических веществ    3) растительного организма  
2) фотосинтезирующего организма    4) разрушителя органических веществ
- Мхи относятся к высшим растениям, потому что:  
1) их тело состоит из стебля и листьев    3) они размножаются спорами  
2) у них есть хлорофилл    4) они хорошо приспособлены к жизни на суше
- По какому признаку можно узнать растения отдела Голосеменные?  
1) оплодотворение у них в семязачатке и зависит от воды  
2) семена располагаются на чешуйках шишек  
3) в процессе онтогенеза образуют зелёную пластину – заросток  
4) опыление обеспечивают насекомые
- Яблоню, вишню, шиповник объединяют в одно семейство розоцветных, так как у них  
1) одинаковые потребности в воде и освещении    3) цветки имеют сходное строение  
2) сходное строение побегов    4) стержневая корневая система
- Тело кишечнополостных состоит:  
1) из трёх слоёв клеток    3) из нескольких слоёв клеток  
2) из двух слоёв клеток    4) из одного слоя клеток различного строения
- Из перечисленных червей в кишечнике человека паразитирует:  
1) многоглазка    3) белая планария  
2) печёночный сосальщик    4) бычий цепень
- Большой прудовик часто поднимается к поверхности воды, так как:  
1) светлее    3) больше пищи  
2) теплее    4) он дышит кислородом воздуха
- В сердце рыб течёт:  
1) кровь венозная    3) кровь смешанная  
2) кровь артериальная    4) сначала порция венозной крови, затем порция артериальной
- Приспособленность к жизни в двух средах обитания – водной и наземной – отличительная черта:  
1) двусторчатых моллюсков    3) земноводных  
2) паукообразных    4) пресмыкающихся
- Своеобразный способ передвижения ящерицы обеспечивается:  
1) появлением пятипалой конечности  
2) расположением конечностей по бокам тела  
3) наличием пояса верхних конечностей  
4) наличием тазового пояса
- Механическая обработка пищи у птиц происходит:  
1) в ротовой полости    3) в желудке  
2) в пищеводе    4) в кишечнике

15. Усложнение нервной системы млекопитающих выражается в увеличении:
- 1) коры больших полушарий головного мозга
  - 2) продолговатого мозга
  - 3) спинного мозга
  - 4) нервных узлов
16. Под какой цифрой на рисунке обозначено сердце млекопитающих?



## Часть 2.

Выберите три верных утверждения.

17. Выберите три верных утверждения. Признаки двудольных растений.

- 1) дуговое жилкование листьев
- 2) сетчатое жилкование листьев
- 3) две семядоля в семени
- 4) мочковатая корневая система
- 5) стержневая корневая система
- 6) число частей цветка кратно трем

18. Установите последовательность стадий развития лягушки, начиная со взрослого животного:

- 1) взрослое животное
- 2) головастик
- 3) икринка
- 4) оплодотворение
- 5) половые клетки

19. Установите соответствие между особенностью жизнедеятельности и классом животных, для которого она характерна.

ОСОБЕННОСТЬ ЖИЗНЕДЕЯТЕЛЬНОСТИ	КЛАСС ЖИВОТНЫХ
А. Акт двойного дыхания(газообмен во время вдоха и выдоха)	1. Млекопитающие
Б. Выкармливание детенышей молоком	2. Птицы
В. В образовании голоса участвуют связки, расположенные в трахее	
Г. Вынашивание детеныша в теле самки	

## Часть 3. Задание со свободным ответом.

20. Почему черепахи с наступлением жаркого и сухого периода в пустыне впадают в спячку и в таком состоянии переносят неблагоприятные условия?

**Промежуточная аттестация по биологии в форме тестирования. 7 класс.  
Вариант 2.**

**Часть 1. Задания с выбором одного ответа из предложенных вариантов.**

1. Оболочка Земли, заселенная живыми организмами, - это:  
1) популяция    2) биоценоз    3) биосфера    4) атмосфера
2. Организмы, которые существуют в бескислородной среде, называют:  
1) аэробы    3) автотрофы  
2) анаэробы    4) гетеротрофы
3. Характерный признак бактерий:  
1) отсутствие ядра    3) наличие митохондрии  
2) отсутствие цитоплазмы    4) наличие плазматической мембраны
4. В слоевище лишайника гриб:  
1) создает органические вещества  
2) создает крахмал  
3) обеспечивает водоросль водой и минеральными веществами  
4) обеспечивает водоросль кислородом
5. Наиболее простое строение среди высших растений имеют мхи, так как у них  
1) нет корней    3) образуется много спор  
2) неветвящийся стебель с узкими листьями    4) есть воздухоносные клетки
6. Семена хвойных растений, в отличие от цветковых,  
1) содержат зародыш с запасом питательных веществ  
2) не имеют семенной кожуры  
3) развиваются на чешуйках шишек  
4) образуются в плодах
7. Почему пастушью сумку, дикую редьку, горчицу относят к семейству крестоцветных (капустных)  
1) Имеют стержневую корневую систему  
2) Имеют сетчатое жилкование листьев  
3) Их цветки четырёхчленного типа, образуют соцветие кисть  
4) Их цветки пятичленного типа, образуют соцветие корзинку
8. В эктодерму тела гидры НЕ входят:  
1) стрекательные клетки    3) железистые клетки  
2) эпителиально-мускульные клетки    4) нервные клетки
9. Какое животное является **промежуточным** хозяином печёночного сосальщика?  
1) корова    3) голый слизень  
2) свинья    4) малый прудовик
10. Лёгочное дыхание имеется:  
1) у перловицы    3) у осьминога  
2) у слизня    4) у мидии
11. Плавательный пузырь в теле рыбы необходим для осуществления  
1) питания    3) регенерации  
2) дыхания    4) вертикального перемещения в воде
12. Сердце у взрослых земноводных:  
1) двухкамерное: предсердие и желудочек  
2) трёхкамерное: два предсердия и один желудочек  
3) четырёхкамерное: два предсердия, два желудочка  
4) трёхкамерное: одно предсердие и два желудочка

13. Защитой от иссушения тела у рептилий служат:

- 1) волосистой покров
- 2) роговые щитки
- 3) хитиновый скелет
- 4) подкожный жир

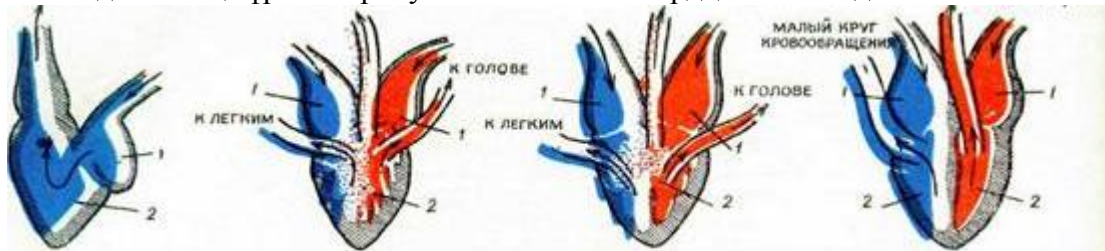
14. Какой прогрессивный признак появляется у птиц, по сравнению с пресмыкающимися?

- 1) грудная клетка
- 2) костный скелет
- 3) теплокровность
- 4) способность к активному движению

15. Укажите основной процесс, благодаря которому происходит охлаждение тела млекопитающего

- 1) испарение пота
- 2) учащение дыхания
- 3) поднятие волос
- 4) учащение мочеиспускания

16. Под какой цифрой на рисунке обозначено сердце земноводных?



- 1.
- 2.
- 3.
- 4.

## Часть 2.

Выберите три верных утверждения.

17. Выберите три верных утверждения. Признаки однодольных растений.

- 1) одна семядоля в семени
- 2) параллельное жилкование листьев
- 3) сетчатое жилкование листьев
- 4) стержневая корневая система
- 5) мочковатая корневая система
- 6) цветок пятичленного типа

18. Установите последовательность стадий развития костной рыбы, начиная со взрослого животного.

- 1) личинка
- 2) взрослая рыба
- 3) неоплодотворенная икра
- 4) малек
- 5) зародыш в икре

19. Установите соответствие между особенностью жизнедеятельности и классом животных, для которого она характерна.

ОСОБЕННОСТЬ ЖИЗНЕДЕЯТЕЛЬНОСТИ

КЛАСС ЖИВОТНЫХ

А. Поддержание постоянной температуры тела

1. Пресмыкающиеся

2. Звери

Б. Размножение яйцами или яйцеживорождением

В. Непостоянная температура тела

Г. Для большинства представителей характерно живорождение

## Часть 3. Задание со свободным ответом.

20. Какие органы чувств и как позволяют рыбам ориентироваться в воде?