

**Контрольно-измерительные материалы для проведения промежуточной аттестации
по физике учащихся 11 класса
(УМК «Физика.11» Г.Я.Мякишев)**

1. Назначение КИМ. Контрольно измерительные материалы позволяют установить уровень усвоения учащимися 11 класса планируемых результатов рабочей программы «Физика. 11 класс».

2. Структура КИМ.

Каждый вариант проверочной работы состоит из двух частей и включает 10 заданий, различающихся формой и уровнем сложности (см. таблицу 1).

Часть 1 содержит 7 заданий с выбором ответа. К каждому заданию приводится 4 варианта ответа, из которых верен только один.

Часть 2 включает 3 задания, к которым требуется привести краткий ответ в виде набора цифр или числа. Задания В1 и В2 представляют собой задания на установление соответствия позиций, представленных в двух множествах. Задание В3 содержит расчетную задачу.

Таблица 1. Распределение заданий экзаменационной работы по частям работы

№	Части работы	Число заданий	Тип заданий
1	Часть 1	7	Задания с выбором ответа
2	Часть 2	3	Задания с кратким ответом
Итого: 2		10	

5. Система оценивания отдельных заданий и проверочной работы в целом

Задание с выбором ответа считается выполненным, если выбранный экзаменуемым номер ответа совпадает с верным ответом. Все задания первой части работы оцениваются в 1 балл.

Задания В1, В2 оцениваются в 2 балла, если верно указаны все элементы ответа, в 1 балл, если допущена ошибка в указании одного из элементов ответа, и в 0 баллов, если допущено более одной ошибки. Задание В3 с кратким ответом считается выполненным, если записанный ответ совпадает с верным ответом, оценивается в 1 балл.

В каждом варианте работы перед каждым типом задания предлагается инструкция, в которой приведены общие требования к оформлению ответов.

На основе баллов, выставленных за выполнение всех заданий работы, подсчитывается тестовый балл, который переводится в отметку по пятибалльной шкале в соответствии с рекомендуемой шкалой оценивания, приведенной в инструкции по проверке работы.

6. Продолжительность выполнения работы.

На выполнение всей проверочной работы отводится 45 минут.

7. Дополнительные материалы и оборудование.

Используется непрограммируемый калькулятор (на каждого ученика), необходимый справочный материал.

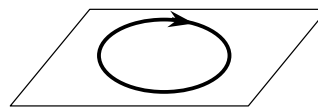
ВАРИАНТ 1

Часть 1

К каждому из заданий А1-А7 даны 4 варианта ответа, из которых только один правильный. Номер этого ответа обведите кружком.

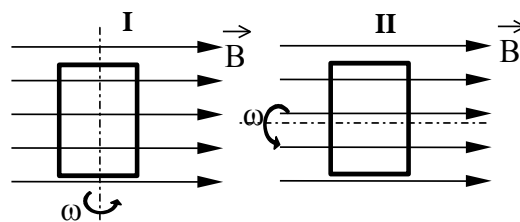
А1. На рисунке изображен проволочный виток, по которому течет электрический ток в направлении, указанном стрелкой. Виток расположен в горизонтальной плоскости. В центре витка вектор индукции магнитного поля тока направлен

- 1) вертикально вверх ↑
- 2) горизонтально влево ←
- 3) горизонтально вправо →
- 4) вертикально вниз ↓

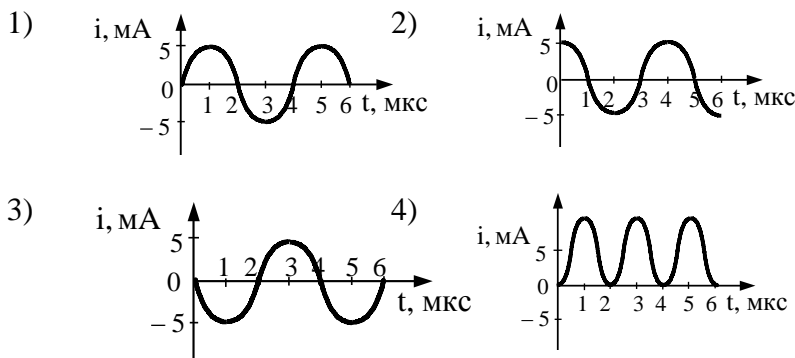
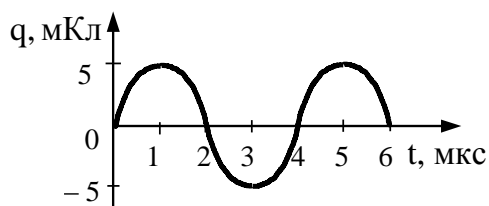


А2. На рисунке показаны два способа вращения рамки в однородном магнитном поле. Ток в рамке

- 1) возникает в обоих случаях
- 2) не возникает ни в одном из случаев
- 3) возникает только в первом случае
- 4) возникает только во втором случае



А3. На рисунке справа представлен график изменения заряда конденсатора в колебательном контуре с течением времени.



На каком из графиков правильно показан процесс изменения силы тока с течением времени в этом колебательном контуре?

А4. Магнитный поток через соленоид, содержащий 500 витков провода, равномерно убывает со скоростью 60 мВб/с. Определить ЭДС индукции в соленоиде:

- 1) 12 В
- 2) 15 В
- 3) 120 В
- 4) 30 В

А5. Волна с частотой 4 Гц распространяется по шнуру со скоростью 8 м/с. Определите длину волны.

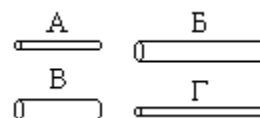
- 1) 0,5 м
- 2) 2 м
- 3) 32 м
- 4) для решения не хватает данных

А6. Луч света падает на плоское зеркало. Угол отражения равен 12°. Угол между падающим лучом и зеркалом

- 1) 12°
- 2) 102°
- 3) 24°
- 4) 78°

А7. Чтобы экспериментально проверить, что жесткость упругого стержня зависит от его длины, надо использовать пару стальных стержней

- 1) А и Б
- 2) Б и В
- 3) В и Г
- 4) Б и Г



Часть 2

В заданиях В1-В2 требуется указать последовательность цифр, соответствующих правильному ответу. Эту последовательность следует записать в текст проверочной работы. (Цифры в ответе могут повторяться).

В1. Установите соответствия ядерных реакций из левого столбца таблицы с недостающими обозначениями в правом столбце.

Реакция	Образовавшаяся частица
А. ${}^9_4\text{Be} + {}^4_2\text{He} \rightarrow {}^{12}_6\text{C} + ?$	1) α -частица
Б. ${}^{10}_5\text{B} + {}^1_0\text{n} \rightarrow {}^7_3\text{Li} + ?$	2) нейтрон
В. ${}^2_1\text{H} + \gamma \rightarrow {}^1_0\text{n} + ?$	3) протон
Г. ${}^{14}_7\text{N} + {}^1_0\text{n} \rightarrow {}^{14}_6\text{C} + ?$	

А	Б	В	Г

В2. Установите соответствие технических устройств из первого столбца с физическими явлениями, используемыми в них, во втором столбце.

Устройства	Явления
А. Электродвигатель	1) действие магнитного поля на постоянный магнит
Б. Компас	2) действие магнитного поля на движущийся электрический заряд
В. Гальванометр	3) действие магнитного поля на проводник с током
Г. МГД-генератор	

А	Б	В	Г

Ответом к заданию В3 будет некоторое число. Это число надо записать в месте для ответа. Единицы физических величин писать не нужно. Ниже оформите решение задачи.

В3. Определить длину волны света, энергия кванта которого равна $3,6 \cdot 10^{-19}$ Дж.

Ответ _____ нм